

IMPORTANT SAFETY INSTRUCTIONS

When using electrical appliances, especially when children are present, basic safety precautions should always be followed, including the following:

READ ALL INSTRUCTIONS BEFORE USING—SAVE THESE INSTRUCTIONS

KEEP AWAY FROM WATER

DANGER—As with most electrical appliances, electrical parts are electrically live even when the switch is off:

To reduce the risk of death by electric shock:

1. Always unplug the unit immediately after using.
2. Do not use while bathing.
3. Do not place or store appliance where it can fall or be pulled into a tub or sink.
4. Do not place in or drop into water or other liquid.
5. If an appliance falls into water, unplug the unit immediately. Do not reach into the water.

WARNING—To reduce the risk of burns, electrocution, fire, or injury to persons:

1. An appliance should never be left unattended when plugged in.
2. Close supervision is necessary when this appliance is used by, on, or near children or individuals with certain disabilities.
3. Use this appliance only for its intended use as described in this manual. Do not use attachments not recommended by the manufacturer.

4. Never operate this appliance if it has a damaged cord or plug, if it is not working properly, or if it has been dropped, damaged, or dropped into water.
5. Keep the cord away from heated surfaces. Do not wrap the cord around the appliance.
6. Never block the air openings of the appliance or place it on a soft surface, such as a bed or couch, where the air openings may be blocked. Keep the air openings free of lint, hair, and the like.
7. Never use while sleeping.
8. Never drop or insert any object into any opening or hose.
9. Do not use outdoors or operate where aerosol (spray) products are being used or where oxygen is being administered.
10. Do not use an extension cord with this appliance.
11. Do not direct hot air toward eyes or other heat-sensitive areas.
12. Attachments may be hot during use. Allow them to cool before handling.
13. Do not place appliance on any surface while it is operating.
14. While using the appliance, keep your hair away from the air inlets.
15. Do not operate with a voltage converter.

SAVE THESE INSTRUCTIONS

For accessories and replacement parts,
visit sharkbeauty.com/accessories

TECHNICAL SPECIFICATIONS

Voltage: 120V~, 60Hz | Power: 1680 Watts



**SCAN QR CODE FOR FULL
INSTRUCTIONS, WARRANTY
INFORMATION, AND HOW-TOS**

OPERATING INSTRUCTIONS

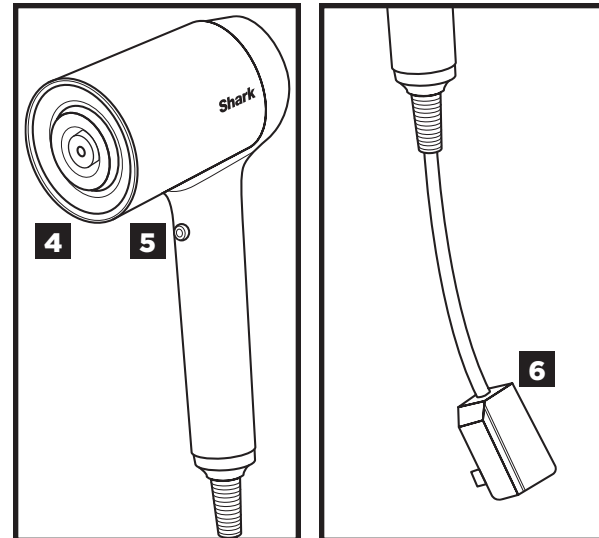
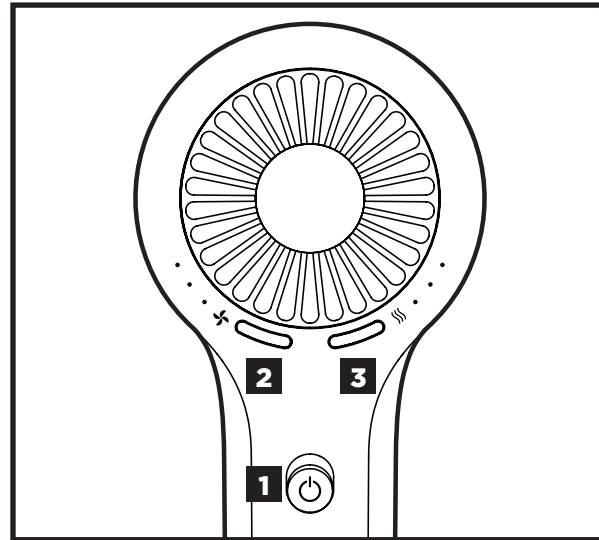
1. Turn the dryer on and off.
2. Adjust the airflow. Pressing the left-hand button allows you to choose a low, medium, or high airflow.
3. Adjust the temperature. Pressing the right-hand button allows you to choose a low, medium, or high temperature.
4. To attach any accessories included with your model, press them into place on the front of the dryer. You will know they are properly attached if the IQ logo on the back of the dryer illuminates when the dryer is turned on.
5. Press and hold the Cool Shot button for a cool burst of air to set your style.
6. Press the ALCI button to reset the dryer. See Troubleshooting & Error Codes for more information.

For further operating instructions, please consult the Styling Guide or scan the QR code.

Storage, Cord Safety, and Maintenance/Cleaning:

- Ensure the cord is not knotted, twisted, or wrapped around any nearby objects when in use.
- To store the dryer when not in use, wrap the cord in a circle and use the Velcro cord tag to secure the cord in place.
- Use the Small Cleaning Brush included in the box at purchase as needed.

Clean dust and debris from the rear hair dryer filter.



TROUBLESHOOTING & ERROR CODES

MAINTENANCE/CLEANING

Reduction in Airflow or Overheating

A change in airflow or air power, airflow blockages, overheating, and/or visible buildup on the back of the unit indicates your hair dryer needs to be cleaned. We recommend using the Small Cleaning Brush included with your purchase to clean off the back of the hair dryer.

ALCI OPERATION

Electricity flickers or trips circuit breaker during use.

This dryer is equipped with an Appliance Leakage Circuit Interrupter (ALCI), a safety feature that renders it inoperable under abnormal conditions. Should the dryer turn off in use, press the red Reset button on the plug and the dryer should function normally. If the dryer does not reset, please check your circuit breaker. If the issue persists, ensure there are no other appliances plugged in within the room where the dryer is being used. Do not use the dryer with a power strip.

OVERHEATING

Hair dryer is overheating or shuts off.

This unit is equipped with a temperature-protective thermostat. If for some reason your hair dryer overheats, the thermostat will automatically turn the unit off. To prevent power-down recurrence, unplug the hair dryer and set it aside to cool, or cool down using the cool shot button during use. Overheating may result if the unit is powered on for a long duration, or can indicate a blockage or dust buildup. We recommend using the Small Cleaning Brush included with your purchase to clean off the back of your unit. If overheating continues to occur, contact Customer Service at **855-522-0912**.

Overheating
Error Code



If you are experiencing a different error code, please **scan the QR code** for additional troubleshooting or contact Customer Service at **855-522-0912**.

TWO (2) YEAR LIMITED WARRANTY

The Two (2) Year Limited Warranty applies to purchases made from authorized retailers of SharkNinja Operating LLC. Warranty coverage applies to the original owner and to the original product only and is not transferable.

SharkNinja warrants that the unit shall be free from defects in material and workmanship for a period of two (2) years from the date of purchase when it is used under normal household conditions and maintained according to the requirements outlined in the Owner's Guide, subject to the following conditions and exclusions:

What is covered by this warranty?

1. The original unit and/or non-wearable parts deemed defective, in SharkNinja's sole discretion, will be repaired or replaced up to two (2) years from the original purchase date.
2. In the event a replacement unit is issued, the warranty coverage ends six (6) months following the receipt date of the replacement unit or the remainder of the existing warranty, whichever is later. SharkNinja reserves the right to replace the unit with one of equal or greater value.

What is not covered by this warranty?

1. Normal wear and tear of wearable parts (such as accessories), which require regular maintenance and/or replacement to ensure the proper functioning of your unit, are not covered by this warranty. Replacement parts are available for purchase at sharkbeauty.com.
2. Any unit that has been tampered with or used for commercial purposes.
3. Damage caused by misuse, abuse, negligent handling, failure to perform required maintenance (e.g., failure to keep the well of the motor base clear of food spills and other debris), or damage due to mishandling in transit.
4. Consequential and incidental damages.

5. Defects caused by repair persons not authorized by SharkNinja. These defects include damages caused in the process of shipping, altering, or repairing the SharkNinja product (or any of its parts) when the repair is performed by a repair person not authorized by SharkNinja.

6. Products purchased, used, or operated outside North America.

How to get service

If your appliance fails to operate properly while in use under normal household conditions within the warranty period, visit sharkbeauty.com for product care and maintenance self-help. Our Customer Service Specialists are also available at **855-522-0912** to assist with product support and warranty service options, including the possibility of upgrading to our VIP warranty service options for select product categories. So we may better assist you, please register your product online at registeryourshark.com and have the product on hand when you call.

SharkNinja will cover the cost for the customer to send in the unit to us for repair or replacement. A fee of \$20.95 (subject to change) will be charged when SharkNinja ships the repaired or replacement unit.

How to initiate a warranty claim

You must call **855-522-0912** to initiate a warranty claim. You will need the receipt as proof of purchase. We also ask that you register your product online at registeryourshark.com and have the product on hand when you call, so we may better assist you. A Customer Service Specialist will provide you with return and packing instruction information.

How state law applies

This warranty gives you specific legal rights, and you also may have other rights that vary from state to state. Some states do not permit the exclusion or limitation of incidental or consequential damages, so the above may not apply to you.

Shark HyperAIR

SÉCURITÉ | GARANTIE | DÉPANNAGE

CONSIGNES DE SÉCURITÉ IMPORTANTES

Lors de l'utilisation d'un appareil électrique, surtout en présence d'enfants, les mesures de sécurité de base doivent toujours être suivies, notamment :

LISEZ TOUTES LES INSTRUCTIONS AVANT TOUTE UTILISATION - CONSERVEZ CES INSTRUCTIONS

TENEZ À L'ÉCART DE L'EAU

DANGER – comme pour la plupart des appareils électriques, les pièces électriques sont sous tension, même lorsque l'interrupteur se trouve à la position d'arrêt :

Pour réduire le risque de décès par électrocution :

1. Débranchez toujours l'appareil immédiatement après l'avoir utilisé.
2. Ne l'utilisez pas pendant le bain.
3. Ne placez pas et ne rangez pas l'appareil dans un endroit où il pourrait tomber ou être placé dans une baignoire ou un évier.
4. Ne placez pas l'appareil dans de l'eau ou tout autre liquide, et ne l'y plongez pas.
5. Si un appareil tombe dans de l'eau, débranchez-le immédiatement. Ne mettez pas la main dans l'eau.

AVERTISSEMENT – pour réduire les risques de brûlures, d'électrocution, d'incendie et de blessure :

1. Ne laissez jamais l'appareil sans surveillance lorsqu'il est branché.
2. Vous devez surveiller étroitement l'appareil lorsqu'il est utilisé par, sur ou près d'enfants ou de personnes ayant certains handicaps.
3. Utilisez cet appareil uniquement aux fins pour lesquelles il a été conçu, telles que décrites dans le présent manuel. N'utilisez pas d'accessoire non recommandé par le fabricant.

4. N'utilisez jamais cet appareil s'il est endommagé, s'il ne fonctionne pas correctement ou s'il est tombé, a été endommagé ou est tombé dans de l'eau.
5. Gardez le cordon loin des surfaces chauffées. N'enroulez pas le cordon autour de l'appareil.
6. Ne bloquez jamais les ouvertures d'air de l'appareil et ne le placez jamais sur une surface douce telle qu'un lit ou un canapé, dont les ouvertures peuvent être bloquées. Assurez-vous que les ouvertures d'air ne sont pas pelucheuses, capillaires ou autre.
7. N'utilisez jamais l'appareil pendant votre sommeil.
8. Ne laissez jamais tomber et n'insérez jamais un objet dans une ouverture ou un tuyau.
9. N'utilisez pas à l'extérieur ou dans les endroits où des produits en aérosol (vaporisateurs) sont utilisés ou où de l'oxygène est administré.
10. N'utilisez pas de rallonge avec ce produit.
11. Ne dirigez pas d'air chaud vers les yeux ou d'autres zones sensibles à la chaleur.
12. Les accessoires peuvent être chauds pendant l'utilisation. Laissez-les refroidir avant de les manipuler.
13. Ne placez pas l'appareil sur une surface pendant son fonctionnement.
14. Lorsque vous utilisez l'appareil, tenez vos cheveux loin des prises d'air.
15. N'utilisez pas avec un convertisseur de tension.

CONSERVEZ CES INSTRUCTIONS

Pour les accessoires et les pièces de rechange, rendez-vous sur sharkbeauty.com/accessories

FICHE TECHNIQUE

Tension : 120 V-, 60 Hz | Puissance : 1680 watts



ALAYEZ LE CODE QR POUR OBTENIR DES INSTRUCTIONS COMPLÈTES, DES RENSEIGNEMENTS SUR LA GARANTIE ET DES PROCÉDURES.

INSTRUCTIONS D'UTILISATION

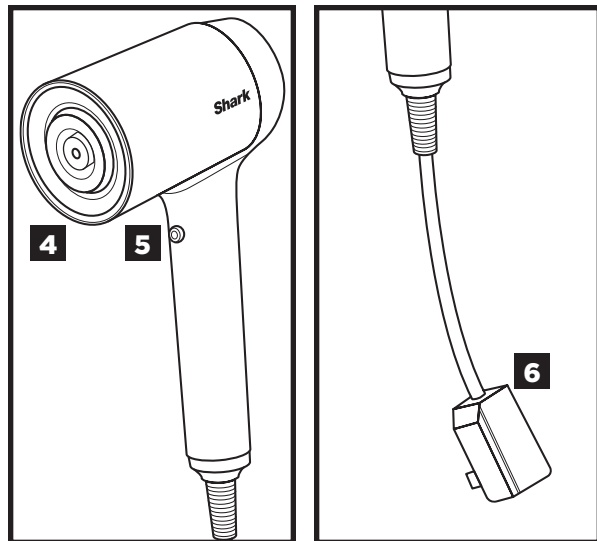
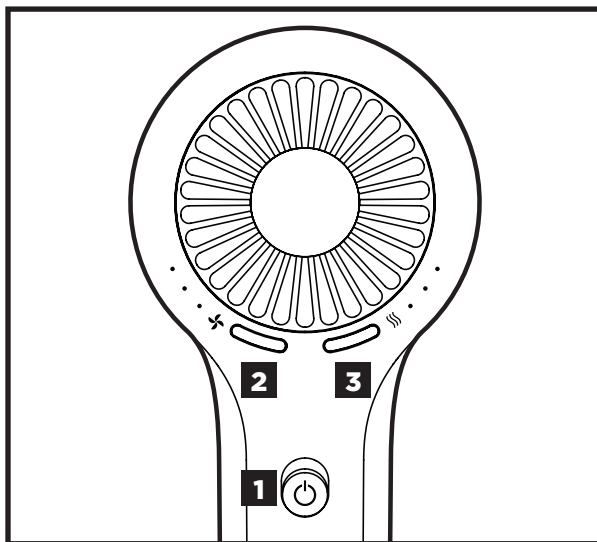
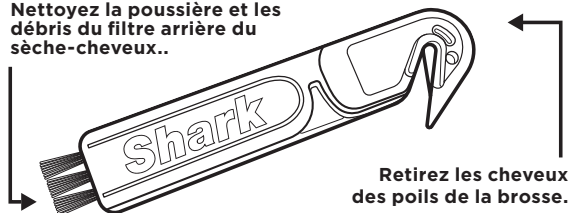
1. Allumer et éteignez le sèche-cheveux.
2. Réglez le débit d'air. Appuyez sur le bouton de gauche pour choisir un débit d'air faible, moyen ou élevé.
3. Réglez la température. Appuyez sur le bouton de droite pour choisir une température basse, moyenne ou élevée.
4. Pour monter les accessoires inclus avec votre modèle, appuyez-les sur le devant du sèche-cheveux. Vous saurez qu'ils sont correctement montés si le logo IQ à l'arrière du sèche-cheveux s'allume lorsque la sècheuse e sèche-cheveux est en marche.
5. Appuyez sur le bouton Cool Shot (débit d'air frais continu) et maintenez-le enfoncé pour obtenir une bouffée d'air frais qui vous donnera du style.
6. Appuyez sur le bouton ALCI pour réinitialiser le sèche-cheveux. Consultez la section Dépannage et codes d'erreur pour obtenir de plus amples renseignements.

Pour obtenir d'autres instructions d'utilisation, veuillez vous reporter au guide de style ou balayer le code QR.

Entreposage, sécurité des câbles, entretien et nettoyage :

- Lorsque vous utilisez l'appareil, assurez-vous que le cordon n'est pas noué, tordu ou enroulé autour d'un objet à proximité.
- Pour ranger le sèche-cheveux lorsque vous ne l'utilisez pas, enroulez le cordon en cercle et fixez-le à l'aide de l'étiquette en Velcro.
- Au besoin, utilisez la petite brosse de nettoyage incluse dans la boîte.

Nettoyez la poussière et les débris du filtre arrière du sèche-cheveux..



DÉPANNAGE ET CODE D'ERREUR

ENTRETIEN ET NETTOYAGE

Réduction du débit d'air ou surchauffe

Un changement dans la circulation d'air ou l'alimentation en air, le blocage du passage de l'air, la surchauffe ou une accumulation visible à l'arrière de l'appareil indique que votre sèche-cheveux doit être nettoyé. Nous vous recommandons d'utiliser la petite brosse de nettoyage incluse avec votre achat pour nettoyer l'arrière du sèche-cheveux.

FONCTIONNEMENT DE L'ALCI

L'alimentation est discontinuée ou déclenche le disjoncteur pendant l'utilisation.

Ce sèche-cheveux est équipé d'un disjoncteur de fuite d'appareil (ALCI, Appliance Leakage Circuit Interrupter), caractéristique de sécurité qui le rend inutilisable en cas de circonstances anormales. Si le sèche-cheveux s'éteint en cours d'utilisation, appuyez sur le bouton Reset (Réinitialiser) sur la prise pour le faire fonctionner normalement. Si le sèche-cheveux ne se réinitialise pas, vérifiez votre disjoncteur. Si le problème persiste, assurez-vous qu'aucun autre appareil n'est branché dans la pièce où le sèche-cheveux est en cours d'utilisation. N'utilisez pas le sèche-cheveux sur une barre d'alimentation.

SURCHAUFFE

Le sèche-cheveux surchauffe ou s'éteint.

Cet appareil est équipé d'un thermostat qui protège contre la surchauffe. Si, pour une raison quelconque, le sèche-cheveux surchauffe, le thermostat éteint automatiquement l'appareil. Pour éviter qu'une chute de tension ne se reproduise, débranchez le sèche-cheveux et mettez-le de côté pour qu'il refroidisse ou refroidissez-le à l'aide du bouton Cool Shot (débit d'air frais continu) pendant l'utilisation. Une surchauffe peut se produire si l'appareil reste sous tension pendant longtemps, ou elle peut indiquer un blocage ou une accumulation de poussière. Nous vous recommandons d'utiliser la petite brosse de nettoyage incluse avec votre achat pour nettoyer l'arrière de de l'appareil. Si la surchauffe persiste, communiquez avec le service à la clientèle au **855 522-0912**.

**Surchauffe
Code d'erreur**



Si vous avez un autre code d'erreur, veuillez balayer le **code QR** pour obtenir des renseignements de dépannage supplémentaires ou communiquer avec le service à la clientèle au **855 522-0912**.

GARANTIE LIMITÉE DE DEUX (2) ANS

La garantie limitée de deux (2) ans s'applique aux achats effectués auprès de détaillants autorisés de SharkNinja Operating LLC. La couverture de garantie s'applique uniquement au propriétaire initial et au produit d'origine et n'est pas transférable. SharkNinja garantit que l'appareil sera exempt de tout défaut de matériel et de fabrication pendant une période de deux (2) ans à compter de la date d'achat lorsqu'il est utilisé dans le cadre d'un usage domestique normal et si le produit est entretenu conformément aux exigences décrites dans le Guide d'utilisation, sous réserve des conditions et exclusions ci-dessous :

Qu'est-ce qui est couvert par cette garantie?

1. L'appareil d'origine, ou les pièces non soumises à l'usure, considérés comme défectueux, à la seule discrétion de SharkNinja, seront réparés ou remplacés jusqu'à deux (2) ans à compter de la date d'achat initiale.
2. Dans le cas d'un remplacement de l'appareil, la garantie prendra fin six (6) mois après la date de réception de l'appareil de remplacement ou pendant le reste de la période de garantie existante, selon la période la plus longue. SharkNinja se réserve le droit de remplacer l'appareil par un autre de valeur égale ou supérieure.

Qu'est-ce qui n'est pas couvert par cette garantie?

1. L'usure normale des pièces vulnérables (telles que les accessoires), qui nécessitent un entretien régulier et/ou un remplacement pour assurer le bon fonctionnement de votre appareil, ne sont pas couvertes par cette garantie. Vous pouvez faire l'achat de pièces de rechange à sharkbeauty.com.
2. Toute pièce qui a été altérée ou utilisée à des fins commerciales.
3. Les dommages causés par une mauvaise utilisation, un abus, une négligence lors de la manipulation, un manquement à l'entretien nécessaire (p. ex. le fait de ne pas laisser la base du moteur à l'abri de renversements d'aliments et d'autres débris), ou un dommage dû à une mauvaise manipulation pendant le transport.
4. Les dommages indirects et accidentels.

5. Les défaillances causées par des réparateurs non autorisés par SharkNinja. Ces déficiences incluent les dommages causés lors du processus d'expédition, de modification ou de réparation du produit SharkNinja (ou de l'une de ses pièces) lorsque la réparation est effectuée par un réparateur non autorisé par SharkNinja.
6. Les produits achetés, utilisés ou mis en fonction à l'extérieur de l'Amérique du Nord.

Comment obtenir un service

Si votre appareil ne fonctionne pas comme il le devrait lors d'un usage domestique normal pendant la période de garantie, allez à sharkbeauty.com pour accéder au service d'autoassistance sur nos produits. Nos spécialistes du service à la clientèle sont aussi disponibles au **855 522-0912** pour de l'assistance sur les produits et les options de garantie de service offertes, y compris la possibilité de passer à nos options de garantie de service VIP pour certaines catégories de produits. Pour que nous puissions mieux vous aider, veuillez enregistrer votre produit en ligne à registryourshark.com et avoir le produit sous la main lorsque vous appelez. SharkNinja prendra en charge les frais d'envoi de l'appareil par le client pour réparation ou remplacement. Un montant de 20,95 \$ (sous réserve de modification) sera facturé lorsque SharkNinja expédiera l'appareil réparé ou remplacé. Comment présenter une demande de service sous garantie

Vous devez composer le 855 522-0912 pour soumettre une réclamation au titre de la garantie. Vous aurez besoin du reçu comme preuve d'achat. Nous vous demandons aussi d'enregistrer votre produit en ligne à registryourshark.com et d'avoir le produit sous la main lorsque vous appelez pour que nous puissions mieux vous aider. Un spécialiste du service à la clientèle vous fournira les directives d'emballage et de retour.

Comment s'applique la loi de l'État

Cette garantie vous donne des droits légaux spécifiques, et vous pouvez également avoir d'autres droits qui varient d'un état à l'autre. Certains États n'acceptent pas l'exclusion ou la limitation de dommages accessoires ou indirects, de sorte que les dispositions ci-dessus peuvent ne pas s'appliquer à votre cas.

Shark HyperAIR

SEGURIDAD | WARRANTY | SOLUCIÓN DE PROBLEMAS

INSTRUCCIONES IMPORTANTES DE SEGURIDAD

Si se utilizan aparatos electrónicos, en especial cuando hay niños presentes, siempre se deben seguir las precauciones de seguridad básicas:

LEE TODAS LAS INSTRUCCIONES ANTES DE USAR UN APARATO Y GUÁRDALAS

MANTÉN EL APARATO LEJOS DEL AGUA

PELIGRO: Al igual que con la mayoría de los aparatos eléctricos, las piezas eléctricas están energizadas aunque el interruptor esté apagado.

Sigue estas instrucciones para reducir el riesgo de muerte por descarga eléctrica:

1. Siempre desenchufa la unidad inmediatamente después de usarla.
2. No la uses mientras tomas un baño.
3. No coloques ni almacenes el aparato donde pueda caerse o alguien lo pueda tirar dentro de una tina o un lavabo.
4. No lo coloques ni lo dejes caer en agua u otros líquidos.
5. Si un aparato se cae al agua, desenchufa la unidad de inmediato. No intentes sacar el aparato del agua.

ADVERTENCIA: Para reducir el riesgo de quemaduras, electrocución, incendios o lesiones en las personas, sigue estas instrucciones:

1. Nunca dejes un aparato sin supervisión cuando esté enchufado.
2. Se requiere una supervisión estricta cuando niños o personas con ciertas discapacidades utilizan este aparato o están cerca.
3. Utiliza este aparato solo para su uso previsto, tal como se describe en este manual. No utilices accesorios no recomendados por el fabricante.

4. Nunca utilices este aparato si tiene un cable o un enchufe dañado, si no funciona correctamente, si se cayó, dañó o cayó al agua.
5. Mantén el cable lejos de las superficies calientes. No enrolles el cable alrededor del aparato.
6. Nunca bloquee los orificios de ventilación del aparato ni lo coloques sobre una superficie suave, como una cama o un sofá, donde los orificios de ventilación se puedan bloquear. Mantén los orificios de ventilación sin pelusas, pelos ni otros elementos similares.
7. Nunca lo dejes encendido mientras duermes.
8. Nunca dejes caer ni insertes ningún objeto en alguno de los orificios o la manguera.
9. No lo utilices al aire libre ni en lugares donde se utilicen aerosoles (spray) o se administre oxígeno.
10. No utilices extensiones eléctricas con este aparato.
11. No dirijas el aire caliente a los ojos ni a otras áreas sensibles al calor.
12. Los accesorios pueden estar calientes durante el uso. Deja que se enfríen antes de manipularlos.
13. No coloques el aparato sobre ninguna superficie mientras esté en funcionamiento.
14. Mientras utilizas el aparato, mantén tu cabello alejado de las entradas de aire.
15. No lo utilices con un convertidor de voltaje.

GUARDA ESTAS INSTRUCCIONES

Para solicitar accesorios y piezas de repuesto, visita sharkbeauty.com/accessories

ESPECIFICACIONES TÉCNICAS

Voltaje: Alrededor de 120 V, 60 Hz | Alimentación: 1680 vatios



ESCANEA EL CÓDIGO QR
PARA OBTENER TODAS LAS
INSTRUCCIONES, LA INFORMACIÓN
SOBRE LA GARANTÍA Y
LAS GUÍAS PRÁCTICAS

INSTRUCCIONES DE USO

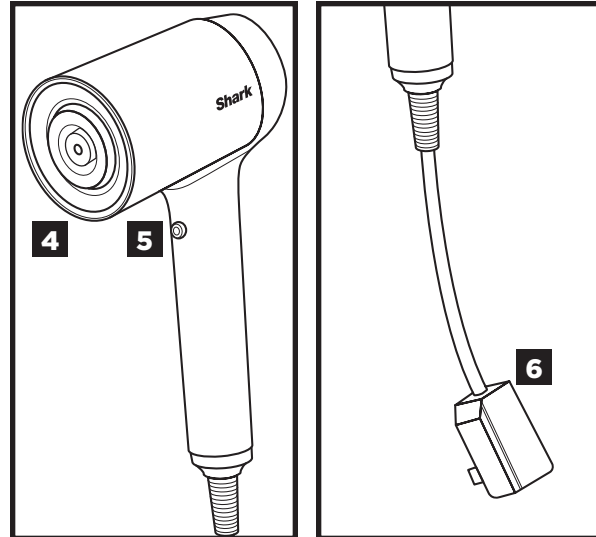
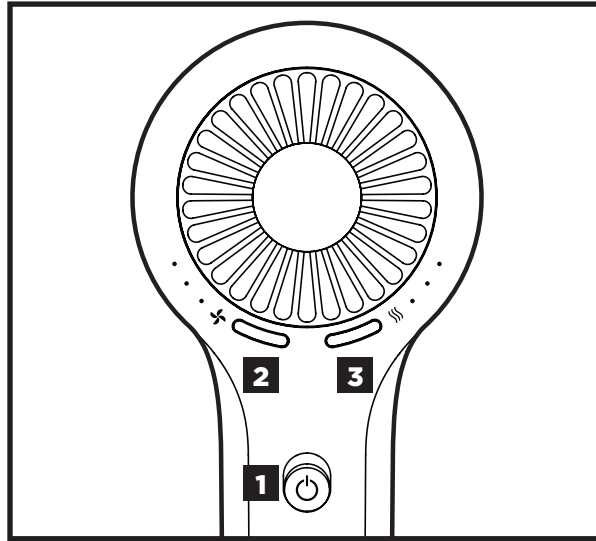
1. Enciende y apaga el secador.
2. Ajusta el flujo de aire. Si presionas el botón izquierdo, podrás seleccionar un flujo de aire bajo, medio o alto.
3. Ajusta la temperatura. Si presionas el botón derecho, podrás seleccionar una temperatura baja, media o alta.
4. Para conectar cualquier accesorio que viene incluido con tu modelo, presiónalo hasta que quede en su lugar en la parte delantera del secador. Sabrás que está bien conectado si el logotipo de IQ, que está en la parte posterior del secador, se ilumina cuando el secador está encendido.
5. Mantén presionado el botón Cool Shot para obtener una ráfaga de aire frío que fijará tu peinado.
6. Pulsa el botón ALCI para reiniciar el secador. Consulta la sección Solución de problemas y Códigos de error para obtener más información.

Para obtener más instrucciones de funcionamiento, consulta la Guía de peinados o escanea el código QR.

Almacenamiento, seguridad del cable y mantenimiento y limpieza:

- Asegúrate de que el cable no tenga nudos ni esté torcido ni enredado alrededor de algún objeto cercano durante su funcionamiento.
- Para guardar el secador cuando no esté en uso, enrolla el cable en un círculo y usa la etiqueta de velcro para sujetarlo.
- Usa el cepillo de limpieza pequeño, que viene incluido en la caja de compra, cuando sea necesario.

Limpia el polvo y la suciedad del filtro posterior del secador de pelo.



CÓDIGOS DE ERROR Y SOLUCIÓN DE PROBLEMAS

MANTENIMIENTO Y LIMPIEZA

Reducción del flujo de aire o sobrecalentamiento

Un cambio en el flujo de aire o en la potencia de este, las obstrucciones del flujo de aire, el sobrecalentamiento o la acumulación visible en la parte posterior de la unidad indican que es necesario limpiar el secador de cabello. Recomendamos usar el cepillo de limpieza pequeño, que viene incluido con tu compra, para limpiar la parte posterior del secador de cabello.

EL FUNCIONAMIENTO DE ALCI

La electricidad es inestable o activa el disyuntor durante el uso del aparato.

Este secador está equipado con un interruptor de circuito para fuga del aparato (ALCI, del inglés Appliance Leakage Circuit Interrupter), una función de seguridad que impide su operación en condiciones anormales. Si el secador se apaga durante su uso, presione el botón rojo "Reset" (Restablecer) en el enchufe para que el secador funcione de nuevo normalmente. Si el secador no se enciende, revisa el disyuntor. Si el problema persiste, asegúrate de que no haya otros aparatos conectados dentro de la habitación donde utilizas el secador. No utilices el secador con una regleta.

SOBRECALENTAMIENTO

El secador de cabello se sobrecalienta o se apaga.

Esta unidad está equipada con un termostato para proteger de la temperatura. Si por alguna razón el secador de pelo se sobrecalienta, el termostato apagará la unidad de forma automática. Para evitar que se vuelva a apagar, desenchufa el secador de pelo y déjalo a un lado para que se enfríe o enfríalo con el botón Cool Shot durante el uso. El sobrecalentamiento se puede producir si la unidad ha estado encendida por mucho tiempo. Asimismo, puede ser una señal de que hay una obstrucción o acumulación de polvo. Te recomendamos utilizar el cepillo de limpieza pequeño, que viene incluido con tu compra, para limpiar la parte posterior de la unidad. Si el sobrecalentamiento persiste, comunícate con el Servicio al Cliente al **855-522-0912**.

Calentamiento excesivo Código de error



Si se presenta un código de error diferente, escanea **el código QR** para obtener una solución o comunícate con el Servicio al Cliente al **855-522-0912**.

GARANTIA LIMITADA (2 AÑOS)

La garantía limitada de dos (2) años se aplica a las compras realizadas en tiendas autorizadas de SharkNinja Operating LLC. La cobertura de la garantía se aplica solo al propietario original y al producto original y no es transferible.

SharkNinja garantiza que la unidad no tendrá defectos en materiales y mano de obra por un período de dos (2) años a partir de la fecha de compra, cuando se usa bajo las condiciones normales del hogar y se mantiene de acuerdo con los requisitos descritos en la Guía del usuario, sujeto a las siguientes condiciones y exclusiones:

¿Qué cubre esta garantía?

1. La unidad original o las piezas que no se desgastan y se consideran defectuosas, a discreción exclusiva de SharkNinja, se repararán o reemplazarán hasta dos (2) años a partir de la fecha de compra original.
2. En el caso de que se emita una unidad de reemplazo, la cobertura de la garantía finaliza seis (6) meses después de la fecha de recepción de la unidad de reemplazo o el resto de la garantía existente, la que sea más tardía. SharkNinja se reserva el derecho de reemplazar la unidad con una de igual o mayor valor.

¿Qué es lo que no cubre la garantía?

1. El desgaste normal de las piezas consumibles (como los accesorios), que requieren un mantenimiento regular o un reemplazo para garantizar el correcto funcionamiento de tu unidad, no está cubierto por esta garantía. Las piezas de repuesto están disponibles para su compra en sharkbeauty.com.
2. Cualquier unidad que se haya manipulado o utilizado con fines comerciales.
3. Daños causados por mal uso, abuso, manejo negligente, no realizar el mantenimiento requerido (por ejemplo, no mantener el hueco de la base del motor libre de derrames de alimentos y otros desechos), o daños debidos a un mal manejo en tránsito.
4. Daños consecuenciales e incidentales.

5. Defectos causados por personas que hacen reparaciones que no están autorizadas por SharkNinja. Estos defectos incluyen los daños causados en el proceso de envío, modificación o reparación del producto SharkNinja (o cualquiera de sus piezas) cuando la reparación es realizada por una persona que hace reparaciones que no está autorizada por SharkNinja.

6. Productos comprados, usados u operados fuera de América del Norte.

Cómo obtener mantenimiento

Si tu equipo electrónico no funciona correctamente mientras está en uso conforme a las condiciones normales del hogar dentro del período de garantía, visita sharkbeauty.com para obtener autoayuda de mantenimiento y cuidado del producto. Nuestros especialistas en servicio al cliente también están disponibles a través del 855-522-0912 para ayudarte con el soporte de productos y las opciones de servicio de garantía, incluida la posibilidad de actualizar nuestras opciones de servicio de garantía vip para categorías de productos seleccionadas. Para que podamos asistirte mejor, registra tu producto en línea en registryourshark.com y ten el producto a mano cuando llames.

SharkNinja cubrirá el costo para que el cliente nos envíe la unidad para su reparación o reemplazo. Se cobrará una tarifa de \$20,95 (sujeta a cambio) cuando SharkNinja envíe la unidad reparada o de reemplazo.

Cómo iniciar un reclamo de garantía

Debes llamar al 855-522-0912 para iniciar un reclamo de garantía. Necesitará el recibo como comprobante de compra. También te pedimos que registres tu producto en línea en registryourninja.com y ten el producto a mano cuando llames para que podamos asistirte mejor. Un especialista en servicio al cliente le proporcionará información sobre instrucciones de devolución y embalaje.

Cómo se aplica la ley estatal

Esta garantía le otorga derechos legales específicos y usted también puede tener otros derechos que varían de un estado a otro. Algunos estados no permiten la exclusión o limitación de daños incidentales o consecuentes, por lo que es posible que lo anterior no aplique para ti.